

Le immagini dei beni culturali, i progetti Wikimedia, i GLAM

17 maggio 2024

Elena Marangoni - Wikimedia Italia

chi siamo

Wikimedia Italia-Associazione per la diffusione della conoscenza libera è il capitolo italiano del [movimento Wikimedia](#) e capitolo ufficiale per l'Italia dalla OpenStreetMap Foundation.



Promuoviamo la **conoscenza libera, il software libero e l'uso delle licenze Creative Commons.**

Supportiamo Wikipedia e gli altri progetti Wikimedia (Commons, Wikidata, Wikisource...), sosteniamo la comunità dei volontari con finanziamenti e sviluppo di strumenti tecnici e tramite **partnerships con le istituzioni culturali.** Promuoviamo il cambiamento nelle istituzioni e nelle leggi

cosa facciamo

Wiki Loves Monuments

Un concorso fotografico sui beni culturali

Wiki Loves Monuments è un concorso internazionale che, dal 2010, invita le persone a documentare il patrimonio culturale scattando foto e pubblicandole con licenza libera su Wikimedia **Commons**, il database di file multimediali di Wikimedia.

Le foto possono essere riusate per illustrare le voci di Wikipedia e progetti Wikimedia.

Scopri di più su
wikimedia.it



WIKI LOVES MONUMENTS.

Fotografa la meraviglia da ogni punto di vista.

Partecipa al concorso fotografico **Wiki Loves Monuments**, carica le tue foto su Wikimedia Commons e fai conoscere i **monumenti religiosi più belli** del patrimonio italiano a tutto il mondo.

CC by SA 4.0, Tomere

Jax Douner CC BY 3.0 |

Alvesgapani, CC BY-SA 4.0 |

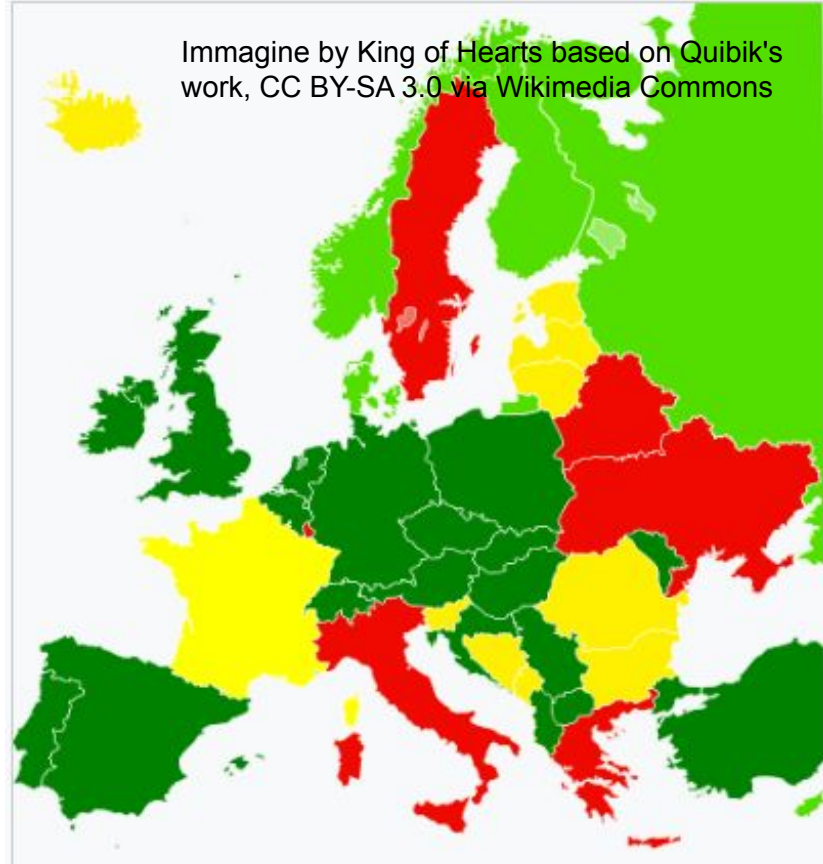
Davide Papalini, CC BY-SA 3.0

Immagini da Wikimedia Commons

In Italia vi sono dei limiti:

- **mancanza di libertà di panorama**
- **restrizioni sulle riproduzioni dei beni culturali statali** stabilite dal Codice dei Beni Culturali e del Paesaggio (D.Lgs. n. 42/2004)

Per rispettare le restrizioni legali, Wikimedia chiede l'autorizzazione agli enti che hanno in custodia monumenti o edifici per consentire a chiunque di scattare e pubblicare foto con licenza libera e consentirne il riuso per ogni scopo (inclusi quelli commerciali) senza pagare alcuna tariffa.



Mappa dello stato di libertà di panorama nei paesi europei:

- Esiste libertà di panorama, anche per opere d'arte.
- Esiste libertà di panorama solo per edifici.
- Esiste libertà di panorama solo per uso non-commerciale.
- Non esiste libertà di panorama.
- Sconosciuto. (Andorra, San Marino, Monaco e Malta)

Creative Commons

CC BY-SA è la licenza standard di Commons e degli altri progetti Wikimedia.

I volontari pubblicano i loro contenuti con licenza Creative Commons BY-SA in modo che possano essere riutati da chiunque per ogni scopo, anche commerciale, col solo obbligo di citare l'autore (attribuzione) e condividere allo stesso modo (share alike).



**Creative
Commons**

Attribution

**Share
Alike**

Le autorizzazioni per Wiki Loves Monuments in Italia

1

ADERIRE AL CONCORSO IN 3 SEMPLICI STEP:

1

1
Scegli una lista dei monumenti su cui hai giurisdizione e che vuoi far partecipare al concorso;

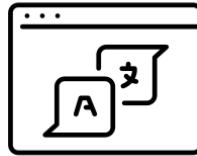
2
Prepara un documento ufficiale (pubbico, determina o altro atto), che autorizzi i partecipanti al concorso a fotografare i monumenti indicati e a rilasciare le immagini con licenza CC-BY-SA. Ti consigliamo di usare il [modello fornito da Wikimedia Italia per i comuni](#) ove applicabile.

3
Vai all'indirizzo <https://it.wikipedia.org/wiki/Wikipedia:WikiLovesMonuments>, ti è seguita le istruzioni; ti chiederemo di caricare il documento firmato e di indicare quali monumenti sono presenti nel documento.

2



3



4



5



Procedura su [wikimedia.it](https://it.wikipedia.org/wiki/Wikipedia:WikiLovesMonuments)

Compilare e firmare il modulo con la lista dei monumenti da autorizzare

Inviare o caricare il modulo

Scattare foto

Caricare foto su Wikimedia Commons dal 1° al 30 settembre

Wikimedia Italia promuove Wiki Loves Monuments per

- sensibilizzare sulle restrizioni poste al pubblico dominio e per mostrare gli **effetti positivi della condivisione delle immagini** dei beni culturali con licenza libera.
- documentare il patrimonio culturale attraverso la fotografia
- aumentare la conoscenza di monumenti e siti storici meno conosciuti
- favorire la partecipazione e la conoscenza del patrimonio culturale (come sancito dalla [Convenzione di Faro](#) sul valore del patrimonio culturale per la società)



Strategia di opt-out

Dal 2022 la strategia è cambiata: oltre alle autorizzazioni, Wikimedia Italia ha cominciato a lavorare in partnership con organizzazioni che sostengono il concorso in ambiti specifici:

2022: castelli e fortificazioni

2023: edifici religiosi

2024: biblioteche, archivi e musei

I monumenti in pubblico dominio in queste categorie sono compresi di default nel concorso. Proprietari e gestori possono richiedere l'esclusione (opt-out).

WIKI LOVES CASTELLI FORTIFICAZIONI MONUMENTS



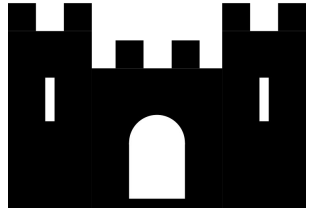
1– 30 Settembre

Carica gli scatti dei monumenti italiani e partecipa al concorso fotografico più grande del mondo. Condividi la bellezza.

Info

wikimedia.it/wiki-likes-monuments
contatti@wikilovesmonuments.it

Approccio tematico con opzione opt-out



2022 Castelli e fortificazioni

Associazione Italiana dei
Castelli



2023 Edifici religiosi

Dicastero Vaticano per la
Cultura e l'educazione, Unione
delle Comunità Ebraiche
Italiane, Associazione
Nazionale dei Comuni Italiani
(ANCI), ICOM Italy



2024 Musei Archivi Biblioteche

(in corso)

Risultati

Mentre i regolamenti italiani diventano sempre più restrittivi sull'uso delle immagini dei beni culturali in pubblico dominio (con l'emissione di tariffari per le riproduzioni), il nuovo approccio di Wikimedia Italia ha incrementato i monumenti partecipanti a Wiki Loves Monuments da 20.000 a 90.000. Il concorso ha ricevuto il sostegno di importanti istituzioni e mostra il concreto **sostegno dal basso al cambiamento delle leggi e all'open access in generale.**

Partecipanti

9,2 k

In Italia, dal 2012

Fotografie caricate

187 k

In Italia, dal 2012

monumenti

23,8 k

con autorizzazione

comuni

2k +

tra cui Milano, Torino,
Pompei, Bari, Pesaro

data.wikilovesmonuments.it

sito che visualizza il livello di documentazione dei beni culturali italiani sui progetti Wikimedia, ma è anche un osservatorio sull'apertura (*openness*) dei beni culturali.

app.wikilovesmonuments.it

la web app per visualizzare i monumenti, **caricare direttamente le foto su Commons e partecipare al concorso** (1-30 settembre).



app.wikilovesmonuments.it

 Wiki Loves Monuments

 Filtri

Reset

Comune

Torino

Categoria

Tutte

Edifici religiosi

Castelli

Musei

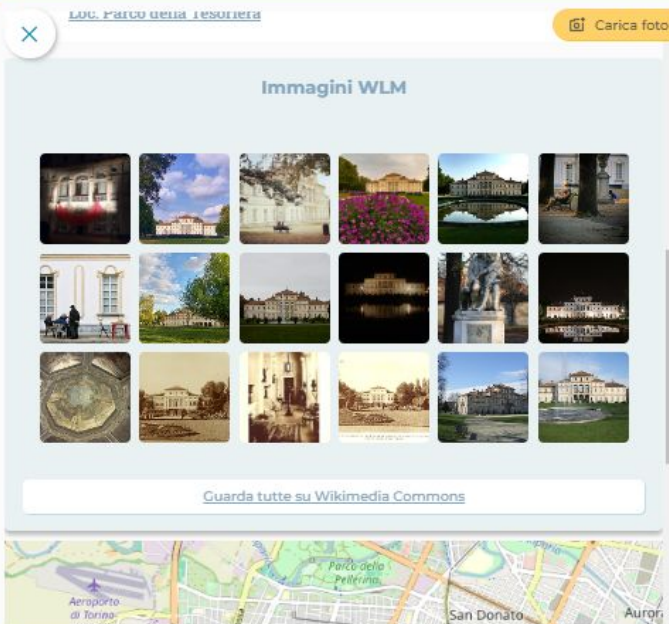
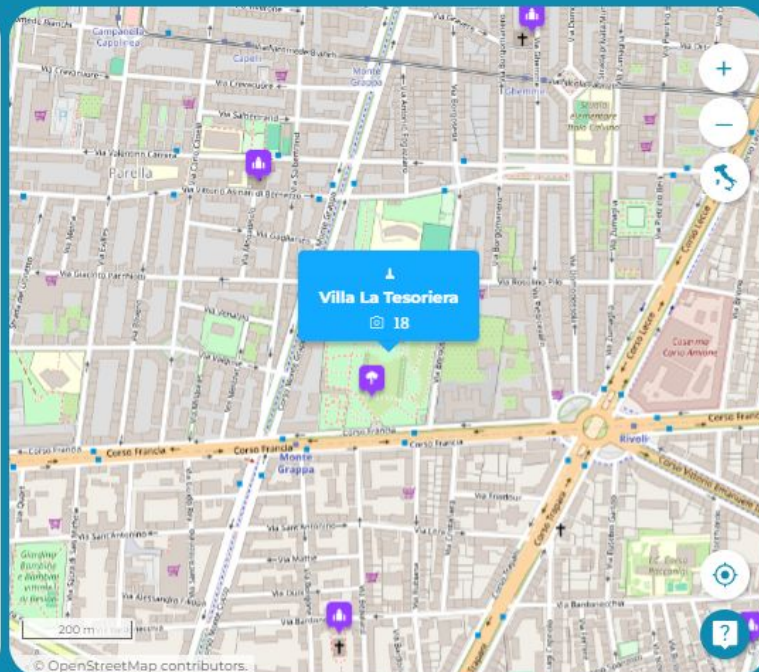
Altri monumenti

Alberi monumentali

Comuni (Vedute d'insieme)

Anche monumenti fuori concorso

Solo monumenti senza foto



Empowering Italian Glams

Un progetto che ha l'obiettivo di coinvolgere le istituzioni culturali italiane su Wikipedia e sui progetti Wikimedia, accompagnandole nell'elaborazione di una *Open Access Policy* e nella pubblicazione di una selezione di immagini e documenti con strumenti e licenze libere.

Collaborare con Wikipedia e i progetti Wikimedia dà ai musei maggiore visibilità, aiutandoli a raggiungere nuovi visitatori e studiosi attraverso internet.

In collaborazione con: ICOM Italia, Creative Commons Italia, Dipartimento di Economia e Statistica dell'Università di Torino



Tre linee di lavoro

- Contattare gli enti culturali invitandoli a partecipare alla campagna fornendo alcune immagini;
- Accompagnare le istituzioni nel rilascio di una porzione delle loro collezioni con licenza aperta e nel caricamento delle immagini sui progetti Wikimedia;
- Focus di approfondimento su 5 casi di studio per elaborare una *open access strategy* sull'intera istituzione (tra cui Museo Egizio di Torino)

Licenze per diversi tipi di contenuto

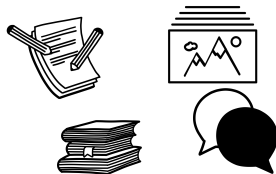


Siti istituzionali



Dati e metadati

Data della ricerca, metadati, documenti interni (policies, regolamenti...)



Lavori firmati

Pubblicazioni, articoli, papers, video, audio, educational resources



Progetti collaborativi

When involving volunteers in



Documenti di altri

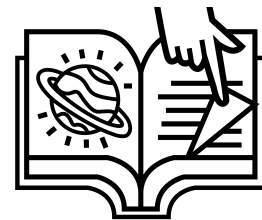
Riproduzioni digitali di libri, collezioni fotografiche, disegni in pubblico dominio




Software

Licenze specifiche

Risultati (in corso...)



- **Campagna informativa** rivolta ai GLAMs italiani;
- **Miglioramento e aggiornamento dei dati sui musei** in Wikidata (in corso per biblioteche e archivi);
- [Ricerca](#) sui modelli di accesso e riuso dei contenuti digitali adottati dai musei italiani e un nuovo strumento per l'open access strategy: un *data management plan* per enti culturali (documento che analizza e accompagna la gestione dei dati di un'istituzione: acquisizione, pubblicazione, formati, licenze...)
- **Diversi livelli di adesione** per diversi enti e collezioni: rispondere a un [questionario](#), donare 10 immagini e testi descrittivi delle collezioni, fino a....



...scegliere di donare le
immagini e i metadati
dell'intera collezione a
**Wikimedia Commons e
Wikidata**

Museo Egizio di Torino

2022: accordo tra Museo
Egizio, Wikimedia Italia e
Creative Commons Italia.

Il Museo ha condiviso l'intero
database delle proprie
collezioni: 2,383 cartelle di
immagini, in formato TIFF .

Tutte le immagini (oltre
9.000) sono state caricate su
Commons con licenza CC-BY
e su Wikidata, il database in
formato LOD di Wikimedia,
complete di metadati.

Video:

<<https://www.youtube.com/watch?v=wlYqwXB6E5I>>

Media in category "Media from Museo Egizio (Turin)"

The following 200 files are in this category, out of 6,342 total.

(previous page) (next page)



'Bomba' a forma di pigna
1 13S9188.tif
4,103 × 5,366; 63.02 MB



'Bomba' a forma di pigna
1 13S9189.tif
3,816 × 5,419; 59.19 MB



'Bomba' a forma di pigna
IMV 06821.TIF
4,256 × 2,832, 2 pages;
34.64 MB



'Bomba' a forma di pigna
IMV 06822.TIF
4,256 × 2,832, 2 pages;
34.64 MB



Acciarino 1 SA64059.tif
7,180 × 3,719; 76.43 MB



Acciarino IML 2718.TIF
3,872 × 2,592; 28.74 MB



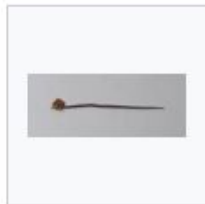
Ago con cordino e con
cruna arrotondata
1SA64043.tif
4,180 × 3,087; 36.95 MB



Ago con cordino e con
cruna arrotondata
IML5796.TIF
3,872 × 2,592; 28.73 MB



Ago con cruna
arrotondata
1IML6015.TIF
3,872 × 2,592; 28.73 MB



Ago con cruna
arrotondata 1SA64049.tif
4,678 × 1,834; 24.05 MB



Alare 1MED6871.tif
4,912 × 6,822; 95.89 MB



Alare IMV05932.TIF
4,256 × 2,832, 2 pages;
34.71 MB



Ali di scarabeo
1SAR9230.tif
4,914 × 3,280; 46.14 MB



Ali di scarabeo
1SAR9232.tif
4,914 × 3,280; 46.14 MB



Ali di scarabeo
1SAR9237.tif
4,914 × 3,280; 46.14 MB



Ali di scarabeo
1SAR9239.tif
4,225 × 2,820; 34.11 MB



Ali di scarabeo
1SAR9241.tif
4,914 × 3,280; 46.14 MB



Ali di scarabeo
SAR9231.tif
4,914 × 3,280; 46.14 MB



Risultati misurabili



Oltre 1 milione di visualizzazioni al mese per le immagini del Museo Egizio pubblicate su Wikimedia Commons.

Dimostra come sia possibile e utile a tutti mettere a disposizione online immagini libere del patrimonio culturale, aumentando la qualità della conoscenza libera disponibile a tutti.

https://meta.wikimedia.org/wiki/Museo_Egizio/Statistiche

Condividere i dati con licenza libera

ME MUSEO EGIZIO
1824 — 2024

COLLEZIONE

Collezione online

Su questo sito è consultabile una selezione di 4,700 dei circa 40,000 oggetti della collezione del Museo Egizio. Le immagini sono scaricabili e riutilizzabili liberamente sotto licenza Creative Commons CC0 Public Domain.

<https://collezioni.museoegizio.it/>

Legislazione europea

- Direttiva UE 2019/1024 sull'**apertura dei dati e riutilizzo dell'informazione del settore pubblico** recepita con decreto legislativo 200/2021.
<<https://eur-lex.europa.eu/legal-content/IT/TXT/?uri=CELEX%3A32019L1024&qid=1715815926959>>
- Direttiva UE 2019/790 sul **diritto d'autore nel mercato unico digitale**; art. 14: “Opere delle arti visive di dominio pubblico / Gli Stati membri provvedono a che, **alla scadenza della durata di protezione di un'opera delle arte visive, il materiale derivante da un atto di riproduzione di tale opera non sia soggetto al diritto d'autore o a diritti connessi**, a meno che il materiale risultante da tale atto di riproduzione sia originale nel senso che costituisce una creazione intellettuale propria dell'autore.
<<https://eur-lex.europa.eu/legal-content/IT/TXT/?uri=CELEX%3A32019L0790&qid=1715815799823>>

Quali modelli di accesso e riuso delle collezioni digitali da parte delle istituzioni culturali?

Come valorizzare il patrimonio culturale digitalizzato?

***Unlocking value from digital heritage collections:
international perspectives***

<https://www.youtube.com/watch?v=J-cqUVYKV9k>

<https://www.wikimedia.it/news/creare-valore-per-le-collezioni-digitali-dei-musei/>

Bando MAB

Bando 2023 - Biblioteca Lazzerini di Prato

Riscoprire la storia industriale di Prato

Un progetto sulla riscoperta della cultura industriale della città attraverso l'uso dei progetti Wikimedia:

- **Scrittura di voci su Wikipedia** sulla storia, i luoghi e i protagonisti della produzione tessile pratese;
- **caricamento di 250 foto storiche su Commons.** Le immagini sono state raccolte tramite una campagna che invitava chiunque avesse fotografie storiche sulle industrie tessili di Prato a portarle in biblioteca



Foto: Meucci Martino, Public domain, via Wikimedia Commons

- Caricamento di un volume su **Wikisource**, la biblioteca di libri digitalizzati in pubblico dominio



WIKISOURCE

- Pagina principale
- Portali tematici
- Un testo a caso
- Un indice a caso
- Un autore a caso
- Una pagina a caso
- Ultime modifiche

Comunità

- Aiuto
- Portale Comunità
- Bar
- Progetti tematici
- Fai una donazione
- Contatti

Strumenti

- Puntano qui
- Modifiche correlate
- Carica un file
- Pagine speciali
- Link permanente
- Informazioni pagina
- Cita questo testo
- Ottieni URL breve
- Download QR code
- Visualizzatore

Stampa/esporta

Indice **Discussione** Stili

Accesso non effettuato [discussioni](#) [contributi](#) [registrati](#) [entra](#)

Leggi [Modifica](#) [Cronologia](#)

Indice:L'Arte della Lana in Prato.djvu

Ci sono ancora pagine da trascrivere.



Enrico Bruzzi, *L'Arte della Lana in Prato*, monografia storica, Prato, Associazione industriale e commerciale dell'Arte della lana di Prato - Tip. Giachetti, Figlio e C., 1920, 1920. Fonte: [Internet Archive](#)



Frontespizio dell'opera

Formati disponibili per il download:



Pagine dell'edizione													
1	2	3	4	5	6	7	8	9	10	11	12	13	14
15	16	17	18	19	20	21	22	23	24	25	26	27	28
29	30	31	32	33	34	35	36	37	38	39	40	41	42
43	44	45	46	47	48	49	50	51	52	53	54	55	56
57	58	59	60	61	62	63	64	65	66	67	68	69	70
71	72	73	74	75	76	77	78	79	80	81	82	83	84
85	86	87	88	89	90	91	92	93	94	95	96	97	98
99	100	101	102	103	104	105	106	107	108	109	110	111	112
113	114	115	116	117	118	119	120	121	122	123	124	125	126
127	128	129	130	131	132	133	134	135	136	137	138	139	140
141	142	143	144	145	146	147	148	149	150	151	152	153	154
155	156	157	158	159	160	161	162	163	164	165	166	167	168
169	170	171	172	173	174	175	176	177	178	179	180	181	182
183	184	185	186	187	188	189	190	191	192	193	194	195	196
197	198	199	200	201	202	203	204	205	206	207	208	209	210

Sommario	
L'Arte della Lana in Prato	9
Indice	11
Prefazione	13
Le origini	15
Sviluppo sotto il dominio Albertesco e sotto il Comune libero	31
Vicende dell'Arte della lana in Prato sotto la Repubblica fiorentina	63
Vicissitudini e vicende subite dall'Arte della lana in Prato sotto il principato della casa dei Medici	79
L'Arte della lana in Prato dal 1737 al 1860	97
L'industria laniera pratese sotto il Regno d' Italia fino ad oggi	145
Conclusione	201
Prospetto generale dell'Industria Laniera Pratese nel suo stato odierno	207
Elenco per ordine alfabetico delle Ditte esercenti l'Industria della lana	211

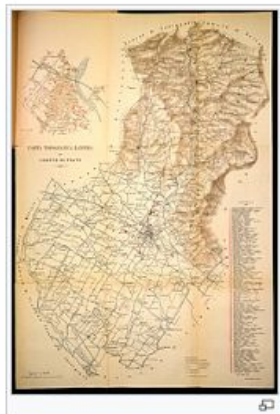
- Mappatura degli opifici nel 1918 e oggi

https://it.wikipedia.org/wiki/L%27arte_della_lana_in_Prato

Carta topografica laniera del Comune di Prato (1918) [modifica | modifica wikitesto]

Genere	Saggio
Lingua originale	italiano
<small>Modifica dati su Wikidata · Manuale</small>	

 Lo stesso argomento in dettaglio: *Storia della produzione tessile a Prato*.





All'interno dell'opera è presente una **carta topografica laniera** che elenca i 134 opifici attivi in città nell'ottobre del 1918, a testimonianza della crescente mobilitazione industriale che ne conseguì dallo scoppio della **Grande Guerra**. Si tratta dell'unico tentativo di tracciare una mappa dello sviluppo dell'industria laniera a Prato e nella **Val di Bisenzio**. La mappa del distretto pratese è stata realizzata in scala 1:30.000 e ha come estremità la frazione **Il Fabbro** a nord, ai confini dei comuni di **Cantagallo** e **Barberino**; le frazioni di **Tavola**, **Castelnuovo** e **Poggio a Caiano** a sud, ai confini di **Carmignano**; la frazione di **Sant'Ippolito**, ai confini di **Montale** e **Montemurlo**; la frazione **La Querce** (oggi quartiere) a ovest, ai confini dei comuni di **Calenzano** e **Campi Bisenzio**. La mappa del centro di Prato è stata realizzata in una scala ridotta di 1:10.000, considerato che la maggior parte degli opifici del distretto tessile erano dislocati all'interno delle **mura medievali della città**.

Elenco degli opifici [modifica | modifica wikitesto]

LEGENDA:

- **riutilizzo** [la struttura è riutilizzata per un'attività simile a quella iniziale]
- **rigenerazione** [la struttura è recuperata e riutilizzata per scopi diversi da quello iniziale]
- **in rovina** [sono presenti resti della struttura architettonica]
- **demolito** [la struttura è totalmente, o quasi, distrutta]

n°	Nome	Tipologia di lavorazione	Indirizzo storico	Indirizzo attuale e coordinate	Stato	Immagine
1	O & G di Luigi Bellandi	carbonizzo e stracciatura	Località Il Fabbro-Usella, Cantagallo (PO)		demolito	
2	Alceste di V. Cangioli	lanificio	Vaiano	Via Nuti, Vaiano  43°58'14.57"N 11°07'32.38"E	<i>in parte demolito e in parte rigenerazione e riutilizzo</i>	

Formazione: MOOC su EduOpen (con Università di Padova)

- per i GLAM

https://learn.eduopen.org/eduopenv2/course_details.php?courseid=531

- Per tutti: A scuola di Wikipedia. Contribuire all'enciclopedia libera https://learn.eduopen.org/eduopenv2/course_details.php?courseid=474

eduopen

☰ Corsi Pathway Master Courseware

COPERTINA

Indice Corso

0. Indice >

1. Open Access e licenze aperte come opportunità per le istituzioni culturali >

2. Linee guida per scrivere su Wikipedia >

3. Condividere immagini su Wikimedia Commons e diritti >

4. Wikidata: condividere i propri dati >

5. Dati geografici e OpenStreetMap >

6. Condividere pubblicazioni su Wikisource >

Emesso da: **Università di Padova**

Wikimedia community per le istituzioni culturali. Come valorizzare i contenuti di musei, archivi e biblioteche

Introduzione al Corso

Le istituzioni culturali - pubbliche e private - stanno affrontando una fase storica: il passaggio ai contenuti digitali.

Il corso online "Wikimedia community per le istituzioni culturali" offre una panoramica assieme divulgativa e pratica delle piattaforme digitali aperte Wikimedia, tra le quali vi sono quelle più consultate al mondo come Wikipedia, l'enciclopedia libera che è tra i primi 5 siti web più utilizzati in Italia.

Queste piattaforme aperte, caratterizzate da orizzontalità e forte collaborazione tra gli utenti, sono considerate oggi strumenti essenziali di diffusione della cultura in un contesto di sempre maggiore interconnessione. Esse offrono opportunità inedite in merito alla diffusione dei contenuti culturali in molteplici lingue e inoltre garantiscono la trasmissione del patrimonio culturale attraverso la sua trasposizione digitale alle future generazioni grazie all'uso di strumenti liberi e gratuiti come Wikipedia, l'Open Access e le licenze libere.

Il corso offre alle persone che operano in musei, archivi e biblioteche in Italia (MAB in lingua italiana, in inglese GLAM - gallery, library, archive, museum) gli elementi essenziali per utilizzare efficacemente Wikipedia, Wikidata, Wikisource, Wikivoyage, OpenStreetMap, evitando gli errori tipici che spesso commettono gli enti culturali al

Collegare i contenuti: Wikipedia, Wikidata e Wikimedia Commons

<https://www.wikimedia.it/news/come-collegare-i-contenuti-di-wikipedia-wikidata-e-wikimedia-commons/>

Immagine derivata da King Gustav III of Sweden and his Brothers, di Alexander Roslin, Public domain, via Wikimedia Commons- CC BY-SA 4.0



Wikimedia Commons

un database di oltre 100 milioni di file multimediali liberamente utilizzabili.

Licenze CC-BY, CC-BY-SA, CCO



- 1 page
- come
- community portal
- page pump
- 2 center
- language select
- lish
- icipate
- bad file
- ent changes
- ist files
- dom file
- tact us
- s
- at links here
- sted changes
- cial pages
- manent link
- e information
- shortened URL
- mload QR code
- 3 feed
- inate category for

Not logged in [Talk](#) [Contributions](#) [Create account](#)

Category **Discussion**

[View](#) [Edit](#) [History](#)

Category:Touring Club Italiano photos



[View Wikimedia Commons in italiano](#)

From Wikimedia Commons, the free media repository

Subcategories

This category has the following 16 subcategories, out of 16 total.

▶ [Touring Club Italiano photos by decade](#) (7 C)

A

▶ [Touring Club Italiano photos of agriculture](#) (6 C, 81 F)

▶ [Touring Club Italiano photos of animals](#) (7 C, 65 F)

B

▶ [Touring Club Italiano photos of buildings](#) (45 F)

D

▶ [Touring Club Italiano photos of natural disasters](#) (3 C, 5 F)

E

▶ [Touring Club Italiano photos of experiments](#) (8 F)

G

▶ [Touring Club Italiano photos of geologic formations](#) (3 C, 32 F)

H

▶ [Touring Club Italiano photos of hydraulic structures](#) (1 C, 70 F)

I

▶ [Touring Club Italiano photos of ice](#) (15 F)

L

▶ [Touring Club Italiano photos of land reclamation](#) (42 F)

▶ [Touring Club Italiano photos of land restoration](#) (1 C, 21 F)

▶ [Touring Club Italiano photos of natural landscapes](#) (8 C, 17 F)

▶ [Touring Club Italiano photos of lightning](#) (5 F)

M

▶ [Touring Club Italiano photos of machines](#) (39 F)

P

▶ [Touring Club Italiano photos of people](#) (115 F)

▶ [Touring Club Italiano photos of plants](#) (3 C, 47 F)

Media in category "Touring Club Italiano photos"

The following 3 files are in this category, out of 3 total.



File:Photo Fiat 702 Tractor 1919 - Touring Club Italiano 13173.jpg

View Wikimedia Commons in italiano

From Wikimedia Commons, the free media repository

File File history File usage on Commons File usage on other wikis Metadata



Size of this preview: 800 × 578 pixels. Other resolutions: 320 × 230 pixels | 640 × 481 pixels | 1,024 × 738 pixels | 1,280 × 922 pixels | 2,724 × 1,962 pixels.

- Download all sizes
- Use this file on the web
- Use this file on a wiki
- Email a link to this file
- Information about

Indicazioni per il download a in risoluzioni e il riuso con **citazione** corretta

Use this file on the web

Page URL:
https://commons.wikimedia.org/wiki/File:Photo_Fiat_702_Tractor_1919_-_Touring_Club_Italiano_13173.jpg

File URL:
https://upload.wikimedia.org/wikipedia/commons/f/f8/Photo_Fiat_702_Tractor_1919_-_Touring_Club_Italiano_13173.jpg

Attribution:
 Touring Club Italiano, CC BY-SA 4.0, via Wikimedia Commons

Touring Club Italiano, CC BY-SA 4.0 <<https://creativecommons.org/licenses/by-sa/4.0/>>, via HTML

Embed this file HTML BBCode 512px wide

`<div data-bbox="595 485 980 855" data-label="Complex-Block" style="border: 1px solid gray; padding: 5px; font-family: monospace; font-size: 0.8em;">
 <div data-bbox="595 485 980 855" data-label="Complex-Block" style="border: 1px solid gray; padding: 5px; font-family: monospace; font-size: 0.8em;">
 </div>
 </div>`

https://commons.wikimedia.org/wiki/File:Photo_Fiat_702_Tractor_1919_-_Touring_Club_Italiano_13173.jpg

Photographer	Unknown author
Title	Fiat 702 Tractor
Description	<p>English: Fiat 702 Tractor - The first tractor Fiat built.</p> <p>Italiano: Trattore Fiat 702 - Si tratta del primo trattore prodotto dalla Fiat.</p>
Depicted place	Unknown
Date	1919
Medium	gelatin silver print
Collection	Touring Club Italiano   
Accession number	1.3173
Source	<p>Scan from the original work Archivio Storico del Touring Club Italiano</p> <p>Touring Club Italiano   </p>
Permission	

Metadati, licenza e attribuzione a livello delle singole foto

(Reusing this file) This file has been published with the permission from [Touring Club Italiano](#), as part of a cooperation project with [Wikimedia Italia](#). This permission applies with a Creative Commons Attribution ShareAlike 4.0 International license, and uploaded by [Ilaria Parma \(TCI\)](#).

This file is licensed under the [Creative Commons Attribution-Share Alike 4.0 International](#)

Attribution: [Touring Club Italiano](#)



You are free:

- **to share** – to copy, distribute and transmit the work
- **to remix** – to adapt the work

Under the following conditions:

- **attribution** – You must give appropriate credit, provide a link to the license, and indicate if changes were made. You may do so in any reasonable manner, but not in any way that suggests the licensor endorses you or your use.
- **share alike** – If you remix, transform, or build upon the material, you must distribute your contributions under the same or compatible license as the original.

File usage on other wikis

The following other wikis use this file:

- Usage on de.wikipedia.org
 - [Fiat 702](#)
- Usage on en.wikipedia.org
 - [Fiat Trattori](#)
- Usage on fr.wikipedia.org
 - [Fiat Trattori 702](#)
- Usage on it.wikipedia.org
 - [Fiat 702](#)
- Usage on outreach.wikimedia.org
 - [GLAM/Newsletter/June 2023/Contents/Italy re](#)
 - [GLAM/Newsletter/June 2023/Single](#)

riuso nelle diverse
versioni
linguistiche di
Wikipedia e altri
progetti

I dati strutturati:
collegamento
con **Wikidata**, il
database in LOD
che supporta
Wikipedia

The screenshot shows a Wikipedia file page with a red box highlighting the 'Dati strutturati' link. Below it is a yellow information box stating that structured data labels link to Wikidata pages. The main content area is titled 'Elementi ritratti in questo file' and includes a search bar and a list of items: 'FIAT 702' and '1919', each with a 'Segna come preminente' button. The '1919' item has a sub-entry 'data di pubblicazione: 1919'. A 'Modifica' link is visible in the top right corner of the content area.

Informazioni sul file [Dati strutturati](#)

ⓘ Le etichette dei dati strutturati collegano alle rispettive pagine su Wikidata e le aprono in una nuova finestra. ✕

Elementi ritratti in questo file [Modifica](#)
raffigura

🔍 Cerca per aggiungere elementi da Wikidata ⋮

[FIAT 702](#) [Segna come preminente](#)

[1919](#) [Segna come preminente](#)

└ data di pubblicazione: 1919

Per approfondire:

Arkivia newsletter

<https://www.wikimedia.it/news/category/arkivia/>

Credits

Iolanda Pensa, presidente

Paolo Casagrande, responsabile comunicazione

Wikimedia Italia

elena.marangoni@wikimedia.it

This work is under CC BY-SA 4.0 licence<<https://creativecommons.org/licenses/by-sa/4.0/deed.it>>